

Enlaces XOCHIMILCO

información que vincula

Año 5,
número 26,
octubre 2020

Diseño: Claudia Liliana López López

Foto: [División de CBS](#)





RECTORÍA GENERAL

DR. EDUARDO ABEL PEÑALOSA CASTRO

RECTOR GENERAL

DR. JOSÉ ANTONIO DE LOS REYES HEREDIA

SECRETARIO GENERAL

UNIDAD-XOCHIMILCO

DR. FERNANDO DE LEÓN GONZÁLEZ

RECTOR DE LA UNIDAD

MTRO. MARIO ALEJANDRO CARRILLO LUVIANOS

SECRETARIO DE LA UNIDAD

DOCTOR FRANCISCO JAVIER SORIA LÓPEZ

DIRECTOR DE CIENCIAS Y ARTES PARA EL DISEÑO

ARQ. FRANCISCO HAROLDO ALFARO SALAZAR

SECRETARIO ACADÉMICO

MTRA. MARÍA ELENA CONTRERAS GARFIAS

DIRECTORA DE CIENCIAS BIOLÓGICAS Y DE LA SALUD

DR. LUIS AMADO AYALA PÉREZ

SECRETARIO ACADÉMICO

MTRA. MARÍA DOLLY ESPÍNOLA FRAUSTO

DIRECTORA DE CIENCIAS SOCIALES Y HUMANIDADES

DRA. SILVIA POMAR FERNÁNDEZ

SECRETARIA ACADÉMICA

M. EN C. Q. OLIVIA SORIA ARTECHE

COORDINADORA DE COPLADA



M. EN C. Q. OLIVIA SORIA ARTECHE:

EDITORA GENERAL

MARTHA ELENA GONZÁLEZ JIMÉNEZ:

EDICIÓN DE ENTREVISTAS, REDACCIÓN DE TEXTOS PARA LA WEB

CLAUDIA LILIANA LÓPEZ LÓPEZ:

DISEÑO GRÁFICO

JUAN ALBERTO DE JESUS SERNA BARRERA:

PROGRAMACIÓN, DESARROLLO WEB Y CONTENIDOS DIGITALES

NOHEMÍ CALVA ROMÁN

CAPTURA DE TEXTOS

NOEMI ULLOA LONA

CORRECCIÓN DE TEXTOS

ENLACES XOCHIMILCO, AÑO 5, NÚMERO 26, OCTUBRE 2020, ES UNA PUBLICACIÓN MENSUAL DE LA UNIVERSIDAD AUTÓNOMA METROPOLITANA A TRAVÉS DE LA UNIDAD XOCHIMILCO, COORDINACIÓN DE PLANEACIÓN, VICULACIÓN Y DESARROLLO ACADÉMICO. PROLONGACIÓN CANAL DE MIRAMONTES 3855, COL. EX-HACIENDA SAN JUAN DE DIOS, DELEGACIÓN TLALPAN, C.P. 14387, MÉXICO, CIUDAD DE MÉXICO, Y CALZADA DEL HUESO 1100, COL. VILLA QUIETUD, DELEGACIÓN COYOACÁN, C.P. 04960, CIUDAD DE MÉXICO. TELÉFONOS 5483-7000, EXT 7025. PÁGINA ELECTRÓNICA DE LA REVISTA [HTTP://ENLACSX.XOC.UAM.MX](http://enlacsx.xoc.uam.mx) DIRECCIÓN ELECTRÓNICA: [COPLADA@CORREO.XOC.UAM.MX](mailto:coplada@correo.xoc.uam.mx) EDITORA RESPONSABLE: M. EN C. Q. OLIVIA SORIA ARTECHE, CERTIFICADO DE RESERVA DE DERECHOS AL USO EXCLUSIVO DEL TÍTULO No.04-2016-122014342500-203, ISSN 2448-8070, AMBOS OTORGADOS POR EL INSTITUTO NACIONAL DEL DERECHO DE AUTOR. RESPONSABLE DE LA ÚLTIMA ACTUALIZACIÓN DE ESTE NÚMERO DCG. CLAUDIA LILIANA LÓPEZ LÓPEZ, COORDINACIÓN DE PLANEACIÓN, VINCULACIÓN Y DESARROLLO ACADÉMICO, UNIDAD XOCHIMILCO, CALZADA DEL HUESO 1100, COL. VILLA QUIETUD, DEL. COYOACÁN, C.P. 04960, CIUDAD DE MÉXICO. FECHA DE ÚLTIMA MODIFICACIÓN: 30 DE OCTUBRE 2020. TAMAÑO DE ARCHIVO 21 MB. LAS OPINIONES EXPRESADAS POR LOS AUTORES (AS) NO NECESARIAMENTE REFLEJAN LA POSTURA DE LA EDITORA RESPONSABLE DE LA PUBLICACIÓN. QUEDA ESTRICTAMENTE PROHIBIDA LA REPRODUCCIÓN TOTAL O PARCIAL DE LOS CONTENIDOS E IMÁGENES DE LA PUBLICACIÓN SIN PREVIA AUTORIZACIÓN DE LA UNIVERSIDAD AUTÓNOMA METROPOLITANA

Contenido

Formación y prácticas de personal de la salud	6
Dr. Edgar Carlos Jarillo Soto	
Pensar en las mujeres africanas desde América Latina	15
Dra. Mónica Inés Cejas	
Micetoma, enfermedad de la piel.....	22
Dra. Laura Estela Castrillón Rivera	
Evaluación de las políticas y programas públicos	32
Dra. Myriam Cardozo Brum	

Convocatorias

Proyecto educativo de investigación emanado de la crisis por pandemia COVID-19, en tres dimensiones: pedagógica, teológica y psicoemocional	39
Webinar “Evaluación de las competencias digitales de los docentes de las IES mexicanas”	40
Convocatoria 2020 para el 3er Festival Universitario de Cortometraje “Miradas de las Ciudades Mexiquenses”	41
Primera Convocatoria 2021 de Movilidad Virtual Nacional e Internacional para alumnos de licenciatura	42
Primera Convocatoria de Movilidad Internacional Virtual 2021.....	43
Primera Convocatoria de Movilidad Nacional Virtual 2021	44

Becas

Becas Santander Women Emerging Leaders - LSE	45
Enlaces Universitarios Banxico 2021	46
Cursos en línea MOOC.....	47
Becas Santander - BEDU - Disruptive Innovation: 3 caminos para impulsar tu carrera	48
Beca para curso de idiomas en la Ciudad de México o en el Estado de México	49
Convocatoria Becas para cursos de idiomas en línea!, en la Ciudad de México o en el Estado de México.....	50

Editorial

El Número 26 de Enlaces Xochimilco nos presenta cuatro artículos sobre temas sorprendentes y diversos de nuestros profesores de las Divisiones de Ciencias Biológicas y de la Salud y de Ciencias Sociales y Humanidades. El primero de ellos plantea la formación médica y del personal de salud en general como un reto intelectual vigente que se ha enfrentado a dificultades con respecto a la formación humanista en la coyuntura actual porque se han privilegiado los aspectos técnicos, sin duda necesarios, pero de ninguna forma suficientes y únicos. El Dr. Edgar Jarillo Soto en su artículo *“Formación y prácticas de personal de la salud”* plantea en un nivel más específico el significado de la medicina como profesión, la cual tiene una misión social esencial que exige a los profesionales de la salud comprometerse con la existencia humana.

Para la Dra. Mónica Cejas, en *“El reto de construir diálogos feministas con África desde América Latina”*, el ejercicio de dialogar con las experiencias de las mujeres africanas desde la América Latina implica construir un tejido de experiencias en común. Las mujeres organizadas de ambos continentes han puesto sobre la mesa mecanismos que favorecen su participación dentro de una determinada comunidad política y, con esto, posibles agendas transformadoras que van más allá de la inclusión y provocan un cambio en las condiciones que reproducen la subordinación y exclusión de sectores sustanciales de la población.

La Dra. Laura Estela Castrillón Rivera dentro de su artículo *“Mictoma, enfermedad de la piel”* considera a esta una enfermedad o padecimiento desatendido por los servicios de salud de la mayoría de los países tropicales en donde se desarrolla y plantea la necesidad de tener más impulso, recursos, investigación y búsqueda de áreas de trabajo, sobre todo enfocadas en el diagnóstico, e involucrar a laboratorios a producir medicamentos al alcance de los grupos más vulnerables.

La Dra. Myriam Cardozo Brum ha dedicado parte de su vida académica a revelar con un enfoque interdisciplinario de sociología, política, economía y gestión de las organizaciones, entre otras, el ejercicio que implica la *“Evaluación de las políticas y programas públicos”* que atiende y entiende el momento actual de la misma no sólo con una visión descriptiva de “lo que hay”, sino también con un posicionamiento ético y metodológico sobre “lo que debe haber”.

Esperamos que nuestros lectores lo disfruten.

Formación y prácticas de personal de la salud

Dr. Edgar Carlos Jarillo Soto



Foto: [BOLETINES UAM](#)

Las circunstancias de la sociedad actual ponen en revisión la vida en general. El ser humano y sus valores se colocan en primer plano y al reflexionar sobre la formación de profesionales de la salud se visibiliza la contradicción entre la formación humanista y la formación tecnocrática.

La formación médica y del personal de salud en general se ha enfrentado a dificultades con respecto a la formación humanista, en la coyuntura actual, no en la visión de la medicina liberal, porque se han privilegiado los aspectos técnicos, sin duda necesarios, pero de ninguna forma suficientes y únicos. Por lo general, los responsables de la formación de personal de salud carecen de preparación pedagógica, por un lado, y de ciencias humanas por el otro, lo cual relega a planos invisibilizados aspectos fundamentales de las



DR. EDGAR CARLOS JARILLO SOTO

FOTO: PROPORCIONADA POR EL DR. EDGAR CARLOS JARILLO SOTO

funciones docentes en la formación integral de los futuros profesionales y de la sociedad en general.

UN POCO DE HISTORIA

Cursé mi [licenciatura en Medicina en la UAM-X](#) con la circunstancia favorable y adicional de que pertenezco a la primera generación. Eso fue muy importante y novedoso porque cuando se iniciaron las actividades en 1974 la Licenciatura en Medicina no estaba dentro de la oferta educativa; ésta se creó a partir del segundo módulo divisional y tercer módulo del plan de estudios, producto de la demanda de muchos estudiantes inscritos en otras carreras en la universidad.

EDGAR CARLOS JARILLO SOTO ES LICENCIADO EN MEDICINA Y MAESTRO EN MEDICINA SOCIAL POR LA UNIVERSIDAD AUTÓNOMA METROPOLITANA, DOCTOR EN SOCIOLOGÍA, POR LA UNIVERSIDAD DE BARCELONA. PROFESOR INVESTIGADOR DEL DEPARTAMENTO DE ATENCIÓN A LA SALUD DE LA DIVISIÓN DE CIENCIAS BIOLÓGICAS Y DE LA SALUD. INVESTIGADOR NACIONAL NIVEL II.

Participé en ese espacio de creación del plan de estudios de Medicina porque yo era representante estudiantil en el Consejo Académico de Xochimilco y en el Colegio Académico de la UAM, me invitaron a colaborar en la Comisión de Diseño

so de planeación educativa, como pedagogía, diseño curricular, sociología de las profesiones, historia de la educación médica en América Latina, entre otros. Esos aprendizajes significaron la posibilidad de incursionar en un espacio desconocido para



DR. EDGAR CARLOS JARILLO SOTO
FOTO: [FACEBOOK](#)

mí en lo académico, científico y de participación. Me adentré en esos mundos extraordinarios con una formación incipiente, desordenada, intuitiva en su origen, y después conducida, apoyada y orientada por algunos profesores de la UAM-X, quienes además de abrirme puertas importantes para asomarme al mundo de forma

diferente, marcaron una orientación en mis expectativas profesionales y académicas. Curricular de la carrera. Para mí fue muy importante porque allí se abrió todo un mundo del cual no tenía ninguna idea, ni de su existencia ni de su significado: el diseño curricular, particularmente en medicina.

Derivado de ello, casi como cauce natural, posteriormente cursé la [Maestría en Medicina Social](#) en la misma universidad, allí pude articular de manera más orientada y sistemática una parte del descubrimiento inicial con relación al diseño curricular en las Ciencias de la salud, en la for-

Simultáneamente a mis módulos en la carrera de Medicina estudiaba otros temas, en principio absolutamente ajenos, pero también muy necesarios para entender ese proce-

so de planeación educativa, como pedagogía, diseño curricular, sociología de las profesiones, historia de la educación médica en América Latina, entre otros. Esos aprendizajes significaron la posibilidad de incursionar en un espacio desconocido para mí en lo académico, científico y de participación. Me adentré en esos mundos extraordinarios con una formación incipiente, desordenada, intuitiva en su origen, y después conducida, apoyada y orientada por algunos profesores de la UAM-X, quienes además de abrirme puertas importantes para asomarme al mundo de forma diferente, marcaron una orientación en mis expectativas profesionales y académicas.

mación médica, en un marco analítico fundamental que ha sido, a partir de entonces, la pauta en mi trayectoria académica.

Es importante también, por su contribución en esta experiencia como proyecto de vida y proyecto académico, mi participación en la [Facultad de Medicina de la Universidad Nacional Autónoma de Nicaragua](#), en el contexto de un proyecto de colaboración entre esa Universidad y la UAM-X al poco tiempo del triunfo de la Revolución Sandinista y la necesidad de contribuir en la formación médica en ese momento histórico y dentro de ese espacio específico de las luchas libertarias en América Latina. No solamente se trataba de impartir clases sino de potenciar las actividades de esa facultad para la formación de profesionales de la medicina. Fue una experiencia práctica, coyuntural e histórica muy trascendente; hoy tengo contacto y sigo a muchos de aquellos incipientes profesores, alumnos, entonces camaradas, en pro-

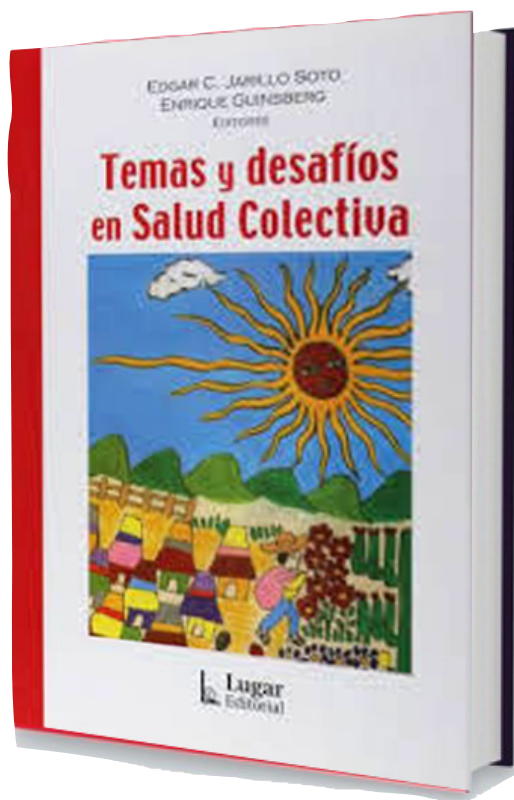
yectos de salud y de formación de personal fundamentales en América Latina.

A mi retorno a México y a la UAM-X en particular, después de permanecer casi dos años en Nicaragua, me incorporé al grupo académico de la Maestría en Medicina Social, trabajando desde entonces en el eje de la formación del personal de salud, con una fuerte carga para el pregrado y en los últimos años dirigida al posgrado. Una línea de trabajo académico donde

se combina de manera sistemática tanto la docencia en estos aspectos como la investigación.

FORMACIÓN DE PERSONAL DE SALUD

No puedo referirme a un proyecto de investigación único porque no es así, han sido varios, unos breves, otros más extensos y articulados, otros en colaboración con personas de la UAM-X o de instituciones nacionales y de otros países, especialmente de América Latina. Una constante en todo este tiempo ha sido la articulación de actividades docentes en el campo de la



“La medicina como profesión tiene una misión de extraordinario significado social, pues la vida y la salud de los seres humanos son los bienes que debe salvaguardar”.

salud, la investigación y publicación de trabajos con énfasis en formación de personal de salud.

Es un elemento destacado porque así como mi incorporación inicial como estudiante fue para mí una manera de enfrentar la vida de manera distinta, también la práctica universitaria y académica en la UAM-X ha sido un espacio desde el cual se han irradiado experiencias, iniciativas, posibilidades muy importantes hacia otras instituciones del país y de América Latina. En la UAM-X inicié mi participación en el TID desde 1981, de los años noventa del siglo pasado a la actualidad combiné esa participación con actividades en el posgrado, con énfasis en actividades en la Maestría en Medicina Social y en el [Doctorado en Ciencias en Salud Colectiva](#).

¿POR QUÉ ENFOCARSE EN EL TEMA DE LA FORMACIÓN DE PERSONAL DE SALUD?

La formación de personal de salud que considere la existencia de los problemas sociales actuales y pretenda resolverlos o, al menos, dismi-

nuirlos, requiere un proceso de socialización en conocimientos, principios, valores, conciencia sanitaria y habilidades técnicas dentro de un campo complejo donde las dimensiones científica, técnica, ética y política se entrelazan y son un marco conceptual para las estrategias de acción como sujetos sociales y como académicos en una universidad pública.

Señalo tres niveles de importancia: en el plano histórico de la vida social significa que el personal de salud y en particular los profesionales de la medicina son imprescindibles, dan respuesta a necesidades básicas de la población, protegen a los ciudadanos, que son el componente más importante de una nación. Es la única profesión que atiende y protege la salud de las personas antes de nacer y después de morir. Es difícil imaginar una sociedad sin profesionales de la salud y de la medicina en particular; hay entonces una función social muy importante de la profesión y ese es un aspecto motivante.

En un nivel más específico, se puede mencionar el significado de la

práctica de los profesionales de la salud, la cual, me parece, tiene un valor claramente relacionado con la existencia humana; no se trata de una relación y acción sobre objetos inmateriales, es la interacción entre seres humanos.

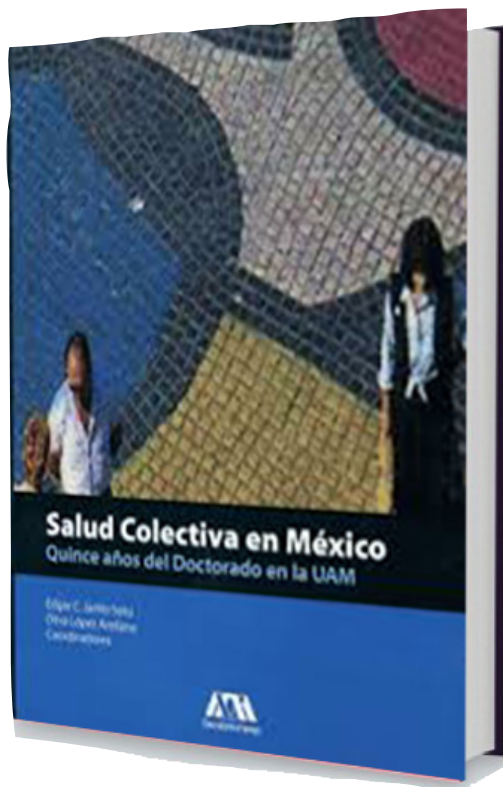
La medicina como profesión tiene una misión de extraordinario significado social, pues la vida y la salud de los seres humanos son los bienes que debe salvaguardar. El papel de protectora de ese capital social le asigna a la profesión una gran responsabilidad y, por lo mismo, obliga a quienes la ejercen a ser garantes de la existencia de quienes debe servir.

El ser humano como existencia orgánica y social es el objeto de estudio de la Medicina, es la razón fundamental para insistir en la interrelación entre las dimensiones biológicas, sociales y culturales, asociadas todas ellas al proceso salud-enfermedad con un enfoque sustancialmente distinto de su quehacer tradicional con enfoque en lo orgánico y biológico centrado en atender a un enfermo,

en una visión alternativa se trata de preservar la salud del ser humano, en tanto unidad compleja donde existen y se desarrollan componentes orgánicos, emocionales, psicológicos, simbólicos y de vida social.

Las instituciones formadoras de este recurso humano deben desarrollar en sus estudiantes la conciencia de que ellos y ellas detentan y les asignan un liderazgo en la comunidad donde se desempeñan y es necesario que tengan sensibilidad para establecer un compromiso social, por eso la medicina no puede ser

indiferente ante las grandes desigualdades e inequidades sociales y en particular las que ocurren y se manifiestan en el campo de la salud. Los estudios de epidemiología social han mostrado una relación directa entre los estados de salud y la pertenencia de las personas a un determinado estrato o condición social. Existe un conjunto de componentes de orden cultural, social, ético, político y sobre todo humano, para actuar con sensibilidad, afecto, comprensión del otro,



en la construcción de sentido de la misma acción de la profesión médica. La filosofía humanista de la medicina parte de un antiguo principio enfocado en impedir el daño, enuncia el profundo respeto que inspiran la humanidad y la vida. Medicina y Humanismo tienen las mismas raíces: la defensa del ser humano como persona y como ser social en ejercicio de su libertad.

Otro nivel, con dimensiones de dificultad variable, está en articular a la salud y todo lo que ella implica: historia, conceptos, categorías de análisis, elementos epistemológicos, etc., con la educación, también, como un proceso social, pues no podemos imaginar algún tipo de sociedad sin procesos educativos.

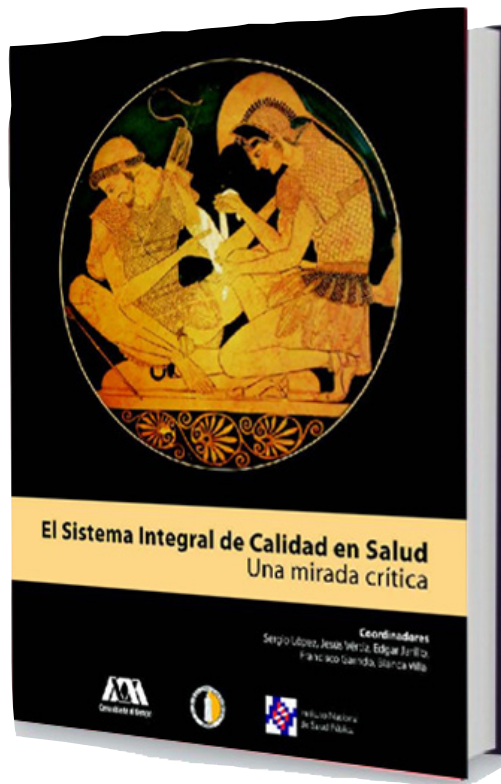
Esos elementos de análisis son necesarios porque una parte importante de la práctica profesional y social en la Medicina es curar, en esa acción también se ejerce una capacidad de educar en la medida que permite tener la experiencia de la plenitud tras la fragilidad, el crecimiento tras el agotamiento y, principalmen-

te, el triunfo del espíritu humano ante la adversidad. Enseñar a prevenir la enfermedad y potenciar la salud es uno más de los matices de la tarea humanista-educadora del profesional de la salud.

Si la Medicina está impregnada de Humanismo tiene entonces una función social esencial, porque el crecimiento individual es componente básico del verdadero progreso social. Es cierto que el profesional de

la salud recibe la misión de ayudar en la lucha contra las enfermedades en una parte importante, pero también puede contribuir a devolverle al ser humano su libertad, su dignidad, o bien advertirle que puede recuperarlas. Si la Medicina es Humanismo real y tiene una función predominantemente social, entonces debe dirigir todo lo mejor que el adelanto científico y tecnológico pueda contener, en una perspectiva liberadora y dignificante de la existencia humana, y no solo responder a las exigencias del mercado.

Se combinan grandes dimensiones de la existencia social y humana en



la formación del personal de la salud. Conjuntarlas ha sido una experiencia intelectual, de pensamiento creativo, de incursionar en terrenos ajenos, en primera instancia, a la profesión, ha sido generar un espacio interdisciplinario, un espacio con un objeto, con un abordaje distinto y establecer nexos muy finos en los niveles de la complejidad del objeto del conocimiento.

Enfatizar en la formación del personal de salud es fundamental porque desde la fase de estudiante y al recibir una formación específica, se modelan y determinan objetivos en la vida y el tipo de ser humano de futuro.

ALGO DIGNO DE SER CONTADO

Hace pocos días disfruté de una experiencia muy valiosa y emotiva: una de mis alumnas, de quien fui director de tesis, realizó su examen de doctorado, uno de los primeros realizados en entorno virtual. El jurado se conformó de personas externas e internas a la UAM, por su conocimiento del tema y su pertenencia institucional, y me cayó encima una nube inmensa de felicidad, de satisfacción, cuando tuve consciencia de que ellos y ellas eran egresados del doctorado. Me conmovió muchísimo escuchar en su

carácter de jurado las intervenciones de quienes habían sido mis estudiantes en años previos. Lo relato porque es el resultado esperado e idealizado en el trabajo de formación de personal de salud: que los alumnos y alumnas en todos los espacios sean capaces de superar a los maestros y construyan procesos nuevos, científicamente sustentados, intelectualmente creativos, socialmente comprometidos y transformadores.

Hay múltiples relaciones cotidianas, pero pocas comparables a la que existe entre maestro/a y alumno/a. En realidad, no se tendría que categorizar como una relación, más bien como convergencia y construcción de un espacio común donde hay expectativas en el alumno y una promesa en el maestro, ambos están en una búsqueda: el alumno quiere ser profesional con disposición y apertura, generalmente, sin temor alguno, y el maestro persigue acompañar a un ser humano receptivo, cuestionador, listo para apropiarse del conocimiento y renacer como un sujeto social nuevo y actuante. Ambos construyen un vínculo nuevo en la experiencia de aprendizaje en la docencia.

Como docente de la UAM, finalmente quedo con la sensación de estar haciendo las cosas bien. Labrar este camino, un camino no fácil por-

“La formación de personal de salud es un reto intelectual vigente que produce satisfacciones profundas”.

que es cuestionador, porque es anti hegemónico, crítico y por ende presenta muchos tropiezos y dificultades, sin embargo, y a pesar de todo ello, se logran formar personas dentro de objetivos trascendentes para la sociedad y con proyección para el futuro.

La formación de personal de salud es un reto intelectual vigente que produce satisfacciones profundas. Ver, escuchar, leer a tantos egresados y egresadas notabilísimos me conmueve intensamente y me doy cuenta que no es únicamente mi trabajo. Tuve la fortuna de que en ese momento de su vida, cuando pasaron por la universidad, yo estaba allí; me imagino el proceso como un movimiento centrípeto en el que fueron ellos quienes me atrajeron llevándome a su dimensión y dentro de esa lógica pude contribuir en algo, no sé cuánto, no importa, lo importante es ver el producto, verles desempeñarse camino al mundo, construirlo, transformarlo, trabajar por los valores humanos más superiores. Eso es la felicidad mayor.

Para quienes estamos en la universidad y tenemos encarnada la historia de su construcción a veces resulta

un poco difícil tomar distancia de los propios procesos. A veces también nos perdemos en el laberinto de lo cotidiano y del maremágnum de las múltiples demandas a las que debemos dar respuesta. Construir la universidad es una labor diaria, continua y cada uno de nosotros lo hace de diferente manera y desde el lugar donde nos toca estar. En ese sentido, compartir con mis compañeros colegas universitarios el trabajo en el cual estamos implicados todos, la construcción y desarrollo de la universidad, me hace sentir menos solo, porque mi gran angustia es garantizar que lo que hoy hacemos en todos los programas académicos, tanto en docencia de licenciatura y posgrado como en investigación, de extensión y de servicio, en 50 años siga vivo generando procesos de formación, de investigación, de construcción de conocimiento, de sujetos sociales en la lógica que hemos definido, con fortalezas éticas, políticas, científicas. Lo importante es encontrar esa perspectiva, con proyección histórica para garantizar la vigencia de un proyecto universitario.

El reto de construir diálogos feministas con África desde América Latina

Dra. Mónica Inés Cejas



EL CENTRO DE CIUDAD DEL CABO UN DÍA DE MERCADO. FOTO PROPORCIONADA POR LA DRA. MÓNICA CEJAS

Trabajo fundamentalmente sobre los ejes de los estudios culturales y del pensamiento feminista, resultado de ello es un conocimiento propio, nutrido con trabajos de investigación materializados en tesis de grado, libros, artículos y proyectos. Mi interés principal ha sido el movimiento de mujeres en Sudáfrica, en un continente que vemos lejano pero que en realidad es más cercano de lo que pensamos.

El fin del sistema de segregación racial sudafricano conocido como 'apartheid', que en la lengua afrikáans significa separación, se considera parte de la disputa para ampliar el escenario político exigiendo la participación, bajo el discurso de los derechos, desde la década de los noventa del siglo pasado. Regíme-

nes como el *apartheid*, basados en el intervencionismo de Estado, eran



DRA. MÓNICA INÉS CEJAS CON PATRICIA MCFADDEN EN ESWATINI
FOTO: PROPORCIONADA POR LA DRA. MÓNICA CEJAS.

insostenibles tanto económica como éticamente.

El proceso de cambio institucional-legal empezó en 1993 y después de grandes negociaciones el Parlamento sudafricano puso fin a la dominación política de la minoría blanca sancionando una constitución interina. Se abrieron así las puertas al primer gobierno no-racial en Sudáfrica.

¿POR QUÉ ÁFRICA?

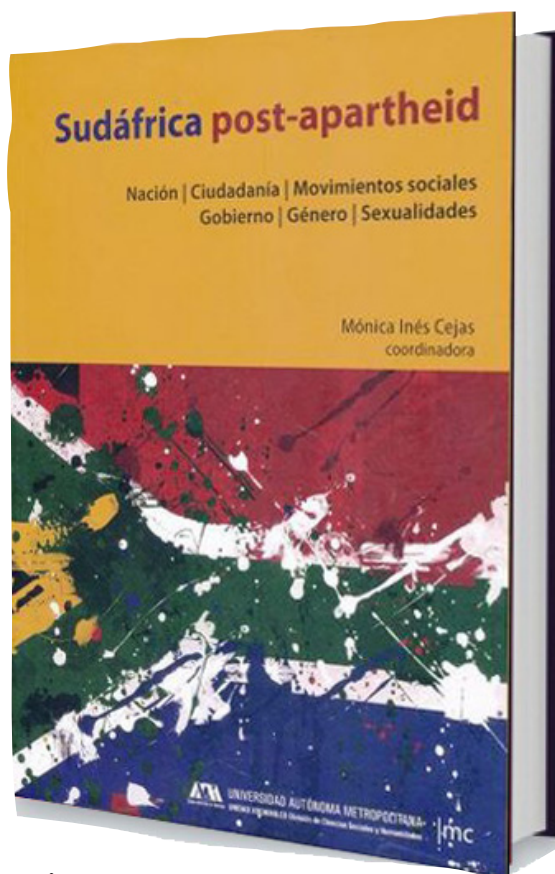
Estudí Historia en Argentina en los años 80 y me interesé por la historia de las independencias en África.

1. MÓNICA INÉS CEJAS ES LICENCIADA EN HISTORIA, UNIVERSIDAD NACIONAL DE LUJÁN, ARGENTINA. MAESTRA EN ESTUDIOS DE ASIA Y ÁFRICA, CENTRO DE ESTUDIOS DE ASIA Y ÁFRICA, EL COLEGIO DE MÉXICO, MÉXICO. MAESTRA EN ESTUDIOS INTERNACIONALES Y CULTURALES, UNIVERSIDAD TSUDA, TOKIO. DOCTORA EN ESTUDIOS INTERNACIONALES Y CULTURALES, UNIVERSIDAD TSUDA, TOKIO. PROFESORA-INVESTIGADORA, ADSCRITA AL DEPARTAMENTO DE POLÍTICA Y CULTURA, DIVISIÓN DE CIENCIAS SOCIALES Y HUMANIDADES. COORDINADORA DEL DOCTORADO EN ESTUDIO FEMINISTAS.

Por entonces, la única posibilidad de continuar estudios de posgrado sobre África en América Latina era el programa [del Colegio de México, en el Centro de Estudios de Asia y África](#). Apliqué a una beca y de 1991 a 1993 cursé la Maestría —por entonces los estudios de maestría eran de tres años—. Una vez obtenido el grado quería continuar estudiando sobre aquel continente, pero carecía de recursos propios y no había en el horizonte la posibilidad de ir a estudiar allá. Apareció la posibilidad de hacerlo en Japón, en una de las primeras universidades para mujeres que tuvo ese país, creada en 1900. La [Universidad Tsuda](#) (Tsuda College) fue iniciada por una mujer —Ume Tsuda— con la intención de dotar a las mujeres de herramientas, sobre todo discursivas y argumentativas para tener una voz propia en una

sociedad como esa, y además con un programa de Relaciones Internacionales de clara vocación crítica —anti imperial y anti colonial—. Fue un desafío por el idioma, sin embargo, hice otra maestría y después el doctorado. Estuve casi 9 años en Japón.

La universidad nos daba la oportunidad, después de terminar el doctorado, de ingresar a un Instituto de Relaciones Internacionales y permanecer ahí dando clase y haciendo investigación hasta poder nos ubicar de una manera más formal en una institución. Estuve allí durante dos años, después apareció la oportunidad de regresar a México para ser incorporada en el

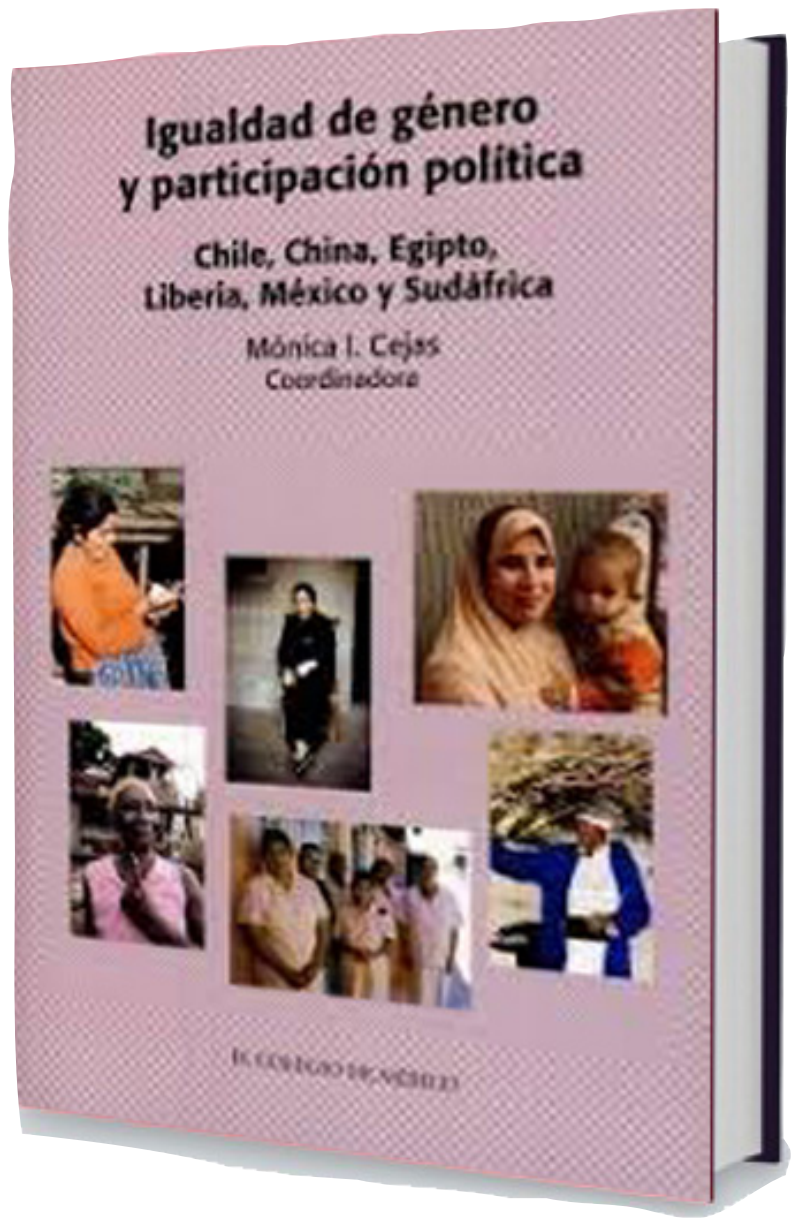


Centro de Estudios de Asia y África en donde permanecí del 2004 al 2007.

En 2007 hubo una invitación de parte de colegas del Área de inves-

“Las sudafricanas negras fueron las más excluidas y se les negó cualquier derecho que podamos identificar con ciudadanía”.

figación [“Mujeres, identidad y poder”](#) de la UAM Xochimilco y en ese mismo año llego a esta institución a participar en un grupo de investigación feminista sobre México y América Latina; utilizo conceptos que permiten dialogar con África, como raza, etnicidad, género, entre otros, lo cual ha sido de gran riqueza para pensar a África desde América Latina. Confieso que en mis años en la UAM he aprendido mucho sobre América Latina y más sobre México, pero ha sido en diálogo permanente con África, con sus procesos históricos y con su pensamiento, que es incluido en las discusiones con nuestras estudiantes.



SUDÁFRICA POST-APARTHEID

Estando en Japón viajé varias veces a Sudáfrica y pude hacer entrevistas con algunas de las mujeres que habían sido líderes en los años cincuenta, época de mi interés investigativo. Cuando realicé las entrevistas, a fines de 1990 y principios del 2000, ellas se referían no sólo a su pasado sino a su presente. Eso quedó como una asignatura pendiente que comencé a trabajar en mis proyectos en el Área de investigación

“Mujer, identidad y poder”.

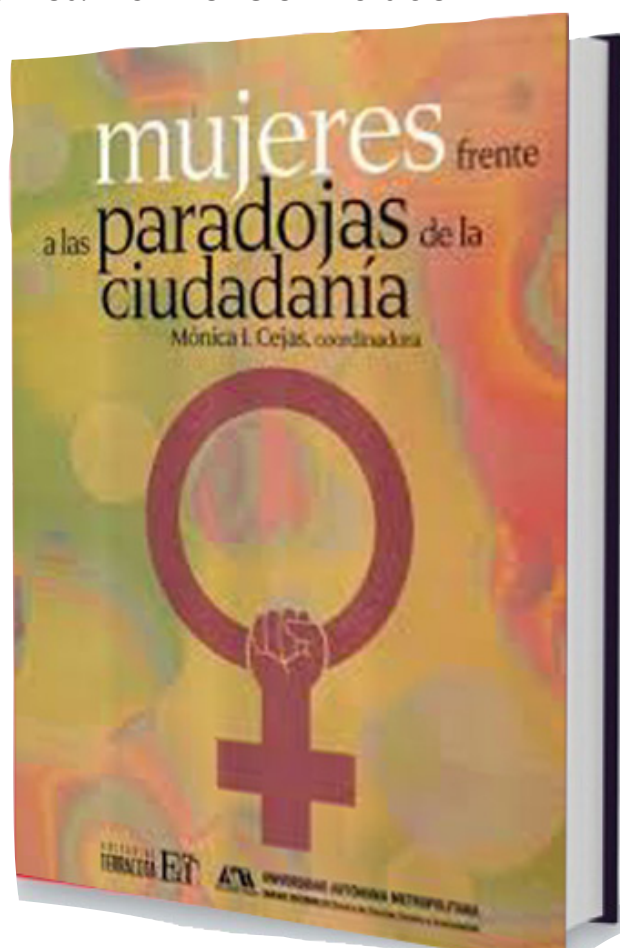
Los movimientos de mujeres post-apartheid siempre me han interesado porque tienen que ver con las disputas por la ciudadanía y la nación, categorías eje de mis reflexiones. En la Constitución de 1996 en Sudáfrica se garantiza la igualdad de género y se crean instituciones que aseguran la inclusión de una perspectiva de género en el gobierno y en el sector privado, entre otros.

“He realizado reflexiones y análisis continuados para responder a las preguntas e interrogantes que han estado presentes en mi vida, como son las categorías conceptuales de género, ciudadanía, cultura, sexualidad, nación, xenofobia, memoria y sus intersecciones”.

A través de toda mi investigación hay una intención muy clara de no pensar en África como lo exótico, lo extraño, lo atrasado, sino más bien como un espacio que está lejos, obviamente, pero que por muchas historias, razones y luchas comunes, está mucho más cerca de lo que pensamos. La intención ha sido

explorar, bajo la lente de la categoría conceptual de género, los primeros años de la transición post-*apartheid*, donde se sentaron las bases legales e institucionales de un modelo que intenta ser incluyente y, con esto, un nuevo pacto ciudadano y nacional.

En este sentido, he realizado reflexiones y análisis continuados para responder a las preguntas e interrogantes que han estado presentes en mi vida como son las categorías conceptuales de género, ciudadanía, cultura, sexualidad, nación, xenofobia, memoria y sus intersecciones.

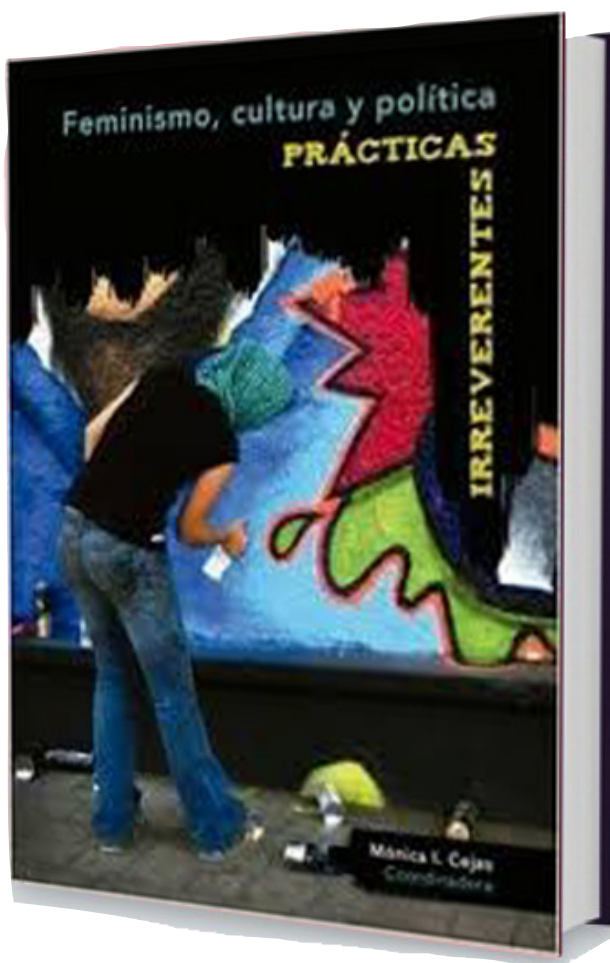


LLEGUÉ A ÁFRICA DE LA MANO DE JAPÓN

Llegué a África de la mano de Japón y desde ahí pude hacer una conexión entre mi propio pasado, de la pos dictadura, la crítica anti imperialista. Contribuyeron a ello los estudios de posgrado y los encuentros anuales de la Asociación Japonesa de estudios de África (Japan Association for Afri-

can Studies), conocer a las colegas japonesas feministas en su lucha por posicionar en la historia de África los temas que tenían que ver con las mujeres africanas y visitar Sudáfrica en varias estancias de investigación desde finales de la década de 1990, es decir, desde los primeros años de la era post.

Durante estas ocasiones tuve oportunidad de realizar entrevistas con las líderes del movimiento para hablar de la época pasada pero ya desde la nueva Sudáfrica, la que habían soñado y por la que habían luchado contribuyendo "al cambio" como políticas o activistas en un nuevo contexto. Era ineludible que nuestros diálogos, que conforme a los intereses de mi investigación debían enfocarse en los años cincuenta (la década de establecimiento institucional del *apartheid* y de las primeras luchas por evitarlo), se trasladaran continuamente al diálogo con el presente.



Aprendí muchas cosas de estas mujeres, gran parte de mi pensamiento feminista se formó de conocer sus luchas, de conversar con ellas, de aprender de su historia, sus experiencias y de convivir con algunas de ellas durante mi trabajo de campo. De ahí proviene también mi pensamiento más complejo del racismo, la racialización, que

no pueden estar separados de las políticas sexistas, que se construyen mutuamente en eso que llamamos ahora interseccionalidad.

Incorporé todas estas vivencias en la reflexión porque era mi presente y sin pensarlo teóricamente estaba también claro que me llevaba a pensar en mí misma, en las formas de racismo que tenemos en América Latina, en el mito de lo mestizo, de los racismos encubiertos y en hacerlos cotidianos.

Desde entonces supe que el siguiente proyecto de investigación debería centrarse en los cambios y

permanencias de la nueva etapa que yo misma contemplaba en su devenir con cada visita, en estos 20 años de estudiar los cambios sociopolíticos y culturales de ese país bajo la lente de las categorías que las Ciencias Sociales y especialmente la crítica feminista me proporcionaron teórica y metodológicamente.

Durante mis estudios en Japón encontré muchísimas organizaciones, incluso de madres de familia con actividades de colaboración en África y entonces me surgió otro interés: pensar la cultura como relaciones de poder, como formas de representación de imaginarios. Cuando preguntaba en Japón cómo definirían a África todos me decían “lejos”,

entonces la tesis de maestría —sobre cooperación internacional japonesa en África— se transformó en descubrir el significado de ese lejos, que por supuesto cambiaba de acuerdo a la interlocución. Lejos del mundo y lejos de todo, de los derechos, del bien-

tar, y en ese y otros sentidos África no está tan lejos de América Latina, porque además los millones de esclavos negros traídos del África conforman un “tercer elemento” muchas veces olvidado o marginado, como si esa población no hubiera formado parte de nuestra historia o fuera un efecto no deseado, ¡otra vez los procesos de racialización y sus consecuencias!

Hay muchas razones para vincu-

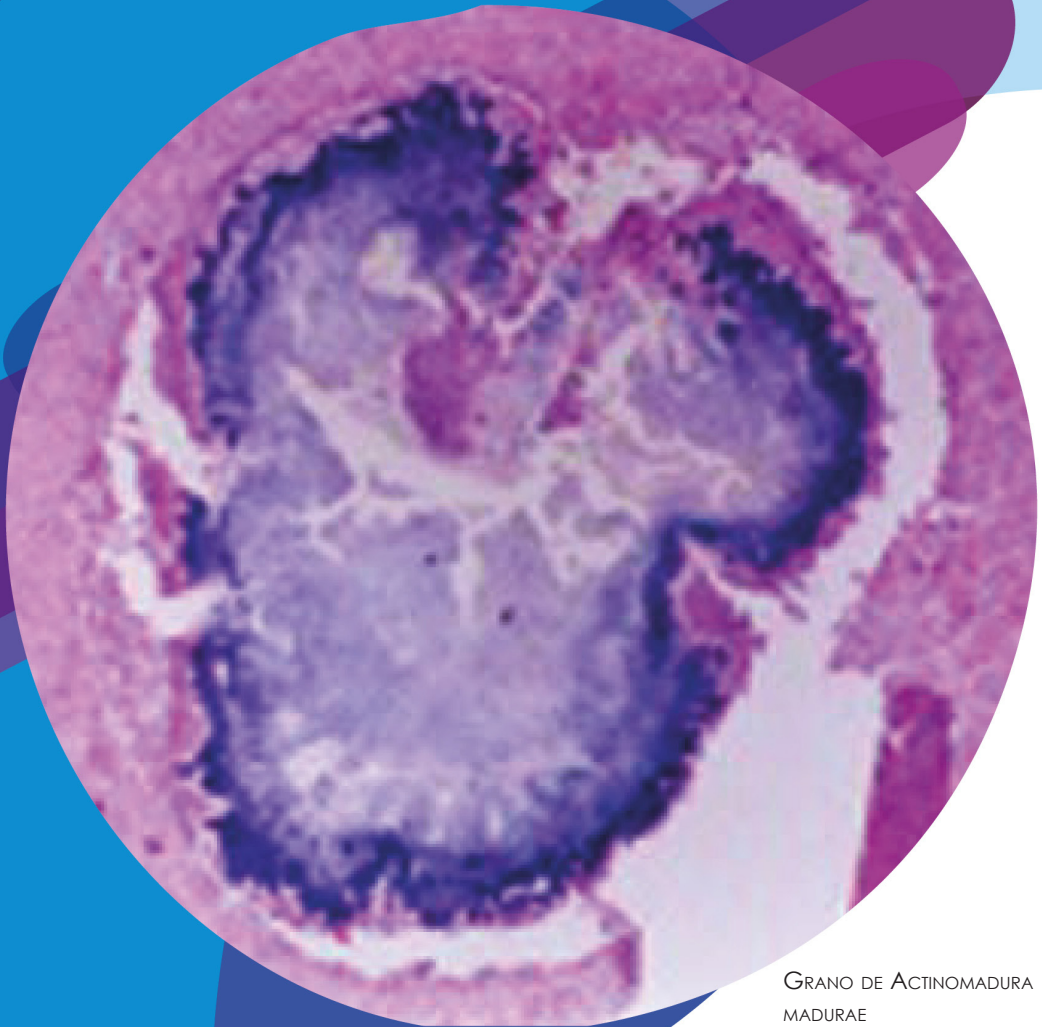


FOTO: PROPORCIONADA POR LA DRA. MÓNICA CEJAS

larnos con África. Los lazos históricos y culturales son un sobrado motivo, las luchas comunes de las mujeres a uno y otro lado del Atlántico, nuestro pensamiento anticolonial y descolonial y si se piensa estratégicamente África no está tan lejos ¡somos el sur global!

Micetoma, enfermedad de la piel

Dra. Laura Estela Castrillón Rivera



GRANO DE ACTINOMADURA
MADURAE

FOTO: DRA. LAURA ESTELA
CASTRILLÓN RIVERA

“La Organización Mundial de la Salud (OMS) declaró al micetoma como una enfermedad neglecta, esto significa que esta enfermedad se considera un padecimiento abandonado o descuidado y que es necesario se dé más impulso, recursos y búsqueda de áreas de trabajo, sobre todo enfocadas en el diagnóstico, e involucrar a laboratorios a producir medicamentos al alcance de los grupos más vulnerables. En México el micetoma está dentro de la franja ecológica con el mayor número de casos, sólo seguida de Sudán e India, por lo que esta declaratoria puede dar mayor número de recursos”

Micetoma, una enfermedad neglecta: Bonifaz A. Dermatol Rev Mex 2017; 61(4):351-354

El micetoma es un síndrome anatomoclínico de tipo inflamatorio crónico, que depende de la inoculación traumática exógena de hongos (eumice-



DRA. LAURA ESTELA CASTRILLÓN RIVERA
FOTO: PROPORCIONADA POR LA DRA. LAURA ESTELA
CASTRILLÓN RIVERA

toma) o actinomicetos aerobios (actinomicetoma) los cuales forman parte de la microflora normal del suelo.

Mi laboratorio se ha enfocado principalmente en el estudio del actinomicetoma el cual es causado principalmente por los géneros bacterianos *Nocardia* y *Actinomadura* y se caracteriza por ser una lesión localizada en la piel y el tejido subcutáneo que puede invadir músculo, hueso y articulaciones. Se manifiesta por la hinchazón progresiva del área afectada, distorsión anatómica y drenaje múltiple de fístulas que contienen al agente causal en forma de gránulos, los cuales representan el aspecto fun-

1. LAURA ESTELA CASTRILLÓN RIVERA ES LICENCIADA EN QUÍMICA FARMACÉUTICA BIOLÓGICA POR LA UNIVERSIDAD AUTÓNOMA METROPOLITANA-UNIDAD XOCHIMILCO; MAESTRÍA EN INMUNOLOGÍA POR LA ESCUELA NACIONAL DE CIENCIAS BIOLÓGICAS DEL INSTITUTO POLITÉCNICO NACIONAL; DOCTORADO EN BIOLOGÍA CLÍNICA ENCB DEL INSTITUTO POLITÉCNICO NACIONAL Y DIPLOMADO EN MICOLOGÍA MÉDICA DE LA UNIVERSIDAD NACIONAL AUTÓNOMA DE MÉXICO. PROFESORA INVESTIGADORA ADSCRITA AL DEPARTAMENTO DE SISTEMAS BIOLÓGICOS DE LA DIVISIÓN DE CIENCIAS BIOLÓGICAS Y DE LA SALUD.



COLONIA DE NOCARDIA BRASILIENSIS,
OTO: PROPORCIONADA POR LA DRA. LAURA ESTELA CASTRILLÓN RIVERA

damental de la multiplicación de la bacteria en el organismo.

Su forma y sus afinidades estructurales son estables para cada especie microbiana, por lo tanto, el estudio histopatológico es hasta ahora el mejor diagnóstico. Este grano está rodeado por neutrófilos polimorfonucleares (PMN) los cuales están en contacto directo con las bacterias y algunas veces penetran al grano causando así su ruptura y fragmentando el grano con la reanudación del desarrollo de cada fragmento continuando así con la extensión y diseminación del mismo.

UN POCO DE HISTORIA

La razón por la cual me interesó este

campo de estudio se ha ido dando de manera casual y sin tener la intención de quedarme a trabajar en la UAM- y lo he desarrollado a lo largo de 30 años. La inmunología siempre fue mi tema favorito desde la licenciatura en Química Farmacéutica Biológica de la cual soy egresada de la segunda generación de la UAM Xochimilco. Cuando busqué opciones para realizar mi Servicio Social entré en lo que en aquel momento era el Laboratorio de Inmunoparasitología a cargo del Dr. Walterio García Fernández.

Fue ahí donde aprendí las técnicas básicas de inmunización, cuantificación de anticuerpos y el cultivo de parásitos (*Trypanosoma cruzi*) entre otras.

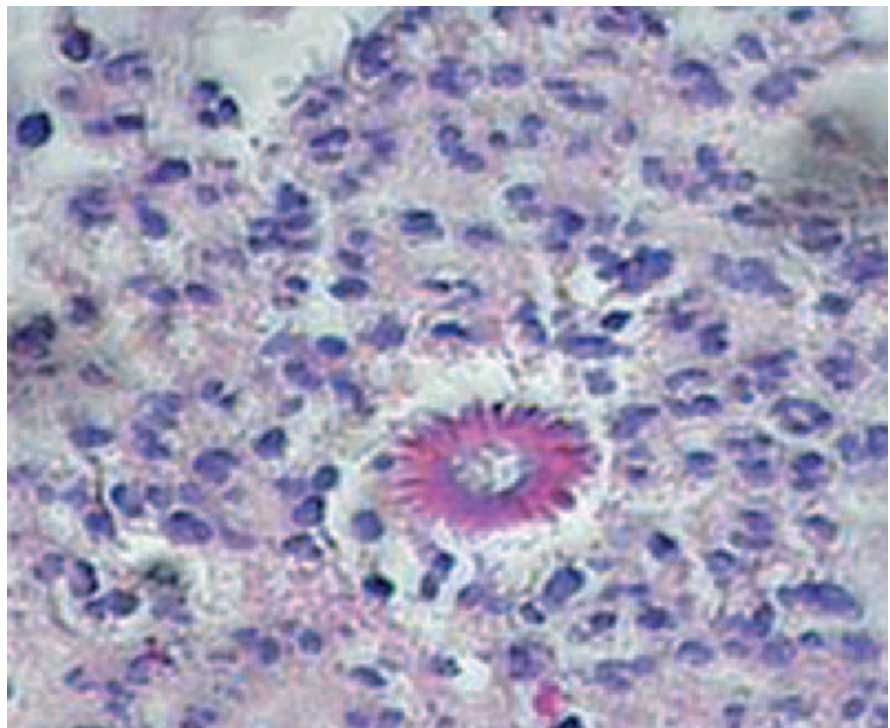
Desafortunadamente antes de terminar uno de los proyectos de investigación relacionados con el tratamiento de esta parasitemia, el Dr. García muere y termino esta investigación en el laboratorio del [Dr. Horacio Sandoval Trujillo](#) quien trabaja con el estudio bioquímico de actinomicetos y de ahí mi primer contacto con este tipo de microorganismos, mi primer contrato como ayudante de investigación en la UAM y mis primeras dos publicaciones.

Fue en esa época y continuando mi interés en especializarme en el

área de la Inmunología cuando logré matricularme en la [Escuela Nacional de Ciencias Biológicas \(ENCB\) del Instituto Politécnico Nacional \(IPN\)](#) para realizar mi maestría, y como uno de los requisitos requeridos para obtener el grado era presentar y defender un trabajo de revisión bibliográfica, decidí conocer el origen, obtención y mecanismo de acción de los adyuvantes, que son sustancias de diferente composición química que tienen la propiedad de aumentar la respuesta inmune cuando se administran junto con el antígeno de interés. Con esto en mente, seleccioné al [murmil dipéptido](#) (o MDP) el cual es un derivado de las paredes celulares de actinomicetos y fue el origen de otra publicación por el año de 1987.

Una vez concluida la maestría tuve la oportunidad de contar con un espacio de laboratorio en aquel entonces conocido como “planta piloto” ahora [Unidad de Investigación, Docencia y Servicio \(UIDIS\)](#) y comencé a trabajar con inmunopotenciadores, inicialmente con la formulación y evaluación de

adyuvantes completo e incompleto de tipo Freund, que son preparados que permiten la emulsificación de la fase acuosa donde se incorpora el antígeno, el cual se libera lentamente estimulando de manera sostenida a las células inmunocompetentes, logrando con ello un mejor reconocimiento y respuestas inmunitarias de mejor calidad.



CUERPO ASTEROIDE DE S SCHENKII

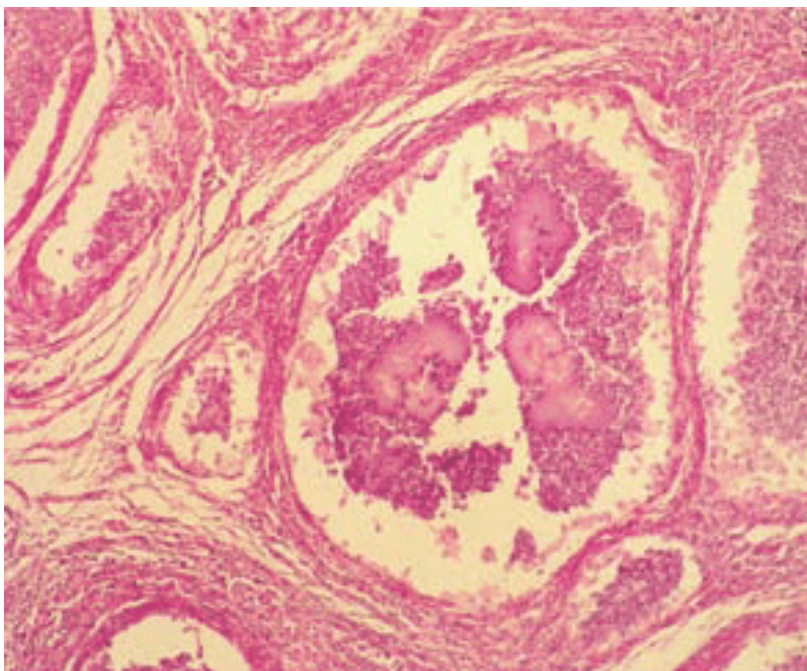
FOTO: PROPORCIONADA POR LA DRA. LAURA ESTELA CASTRILLÓN RIVERA

El adyuvante incompleto consiste únicamente en un preparado de aceite mineral y emulsificantes, en cambio el adyuvante completo incorpora microorganismos que poseen gran cantidad de lípidos en

su superficie como lo son las micobacterias por lo cual se pueden incorporar en la fase oleosa del preparado.

Mi propuesta para la elaboración del adyuvante completo incluye el uso de *Nocardia kirovani* como microorganismo sustituto de *Mycobacterium smegmatis* que es el microorganismo utilizado en preparado comercial del adyuvante completo de Freund. Con estos trabajos surgen mis primeras publicaciones resultantes como investigadora independiente.

Por esa misma época, el [M. en C. Alejandro Palma Ramos](#) y yo iniciamos los estudios de la relación hospedero-patógeno en el actinomictoma, con la intención de generar un modelo experimental que nos permitiera evaluar los mecanismos inmunitarios que se despiertan y definen a esta enfermedad. Este modelo se ha ido enriqueciendo con los años ya que se han explorado diferentes aspectos de la patología, aunado con diversas estrategias experimentales. Como resultado de estas investigaciones y de mi obtención del grado de doctorado en Biología Clínica por la Escuela Nacional de Ciencias Biológicas, se han publicado artículos científi-



GRANO DE NOCARDIA BRASILIENSIS

FOTO: PROPORCIONADA POR LA DRA. LAURA ESTELA CASTRILLÓN RIVERA

cos, capítulos de libro, dirección de tesis, servicio social y la organización de eventos científicos entre otros. La diversificación de estos trabajos a lo largo de tantos años nos ha llevado a generar sub-líneas de investigación que así lo reflejan:

FACTORES DE PATOGENICIDAD

Las bacterias a lo largo de la evolución han adquirido características para invadir el ambiente del hospedero, expresar receptores superficiales que les permiten su adherencia a los tejidos iniciando su proceso de colonización y replicación además de contar con estrategias para evadir el sistema inmune.

Como los actinomicetos son [saprófitos](#), su capacidad de nutrición se asocia con la liberación de enzimas que les permita la degradación de componentes ambientales para su nutrición, sin embargo, como microorganismos patógenos, estas enzimas pueden ser las responsables del daño cuando participan en la patología y de ahí nuestro interés en estudiar la liberación de proteasas, su actividad hemolítica derivada de componentes superficiales y de glicopéptidos liberados por estas bacterias como posibles factores de patogenicidad.

Otros enfoques han sido el uso de técnicas de [inmunohistoquímica](#) en biopsias de pacientes con actinomi-

cetoma con la finalidad de demostrar la composición del cemento de unión que permite la aglutinación bacteriana y consiste en una biomolécula de alto peso molecular y que es característico de cada microorganismo además de su posible participación en la formación como biopelículas que consisten en una organización microbiana primitiva que favorece su permanencia en el hospedero que parasitan debido a diversos mecanismos de evasión de la respuesta inmune así como de la resistencia al tratamiento con antibióticos.

MODELO EXPERIMENTAL DEL ACTINOMICETOMA

Para poder estudiar la evolución de la respuesta inmunitaria en esta enfermedad, nos dimos a la tarea de establecer un modelo de infección experimental en ratón en diferentes cepas murinas, así como la evaluación de su diseminación hematógena y la búsqueda de las células participantes, así como sus mediadores (citocinas pro y antiinflamatorias).

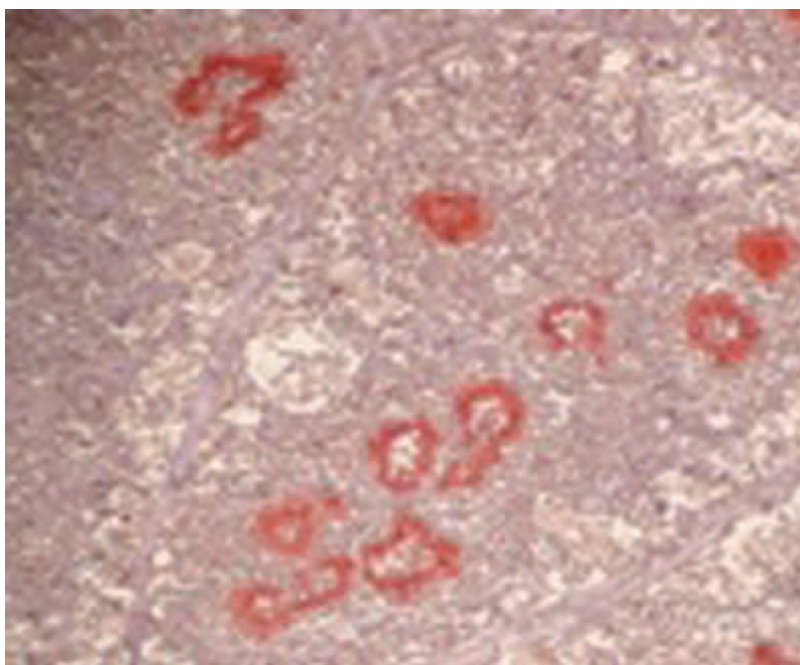


INFECCION EXPERIMENTAL DE ACTINOMICETOMA

FOTO: PROPORCIONADA POR LA DRA. LAURA ESTELA CASTRILLÓN RIVERA

MODELO DE INFECCIÓN *IN VITRO*

Al contar con la infraestructura para estudiar el comportamiento de células purificadas en presencia de *Actinomyadura* o *Nocardia*, hemos evaluado la capacidad de producción de citocinas en macrófagos murinos o de células mononucleares circulantes de sujetos normales en presencia de las bacterias vivas o muertas, así como con algún producto derivado



PRESENCIA DE TNFα POR LA TÉCNICA DE INMUNOHISTOQUÍMICA
FOTO: PROPORCIONADA POR LA DRA. LAURA ESTELA CASTRILLÓN RIVERA

de éstas. Además, gracias a la colaboración con otras instituciones académicas, hemos logrado imágenes con microscopía electrónica de diferentes células infectadas con estas bacterias.

En años recientes se ha demostrado la participación de las trampas extracelulares producidas por neutrófilos que constituyen un mecanismo de resistencia de la inmunidad innata ante los procesos infecciosos por bacterias. Este proceso consiste en la expulsión del material nuclear de las células con la intención de contener la diseminación de la infección y que los mediadores inmunes con

capacidad citotóxica presentes también en este material logren la muerte bacteriana. Se han documentado en las infecciones por *Mycobacterium* y ahora gracias a la asociación con la Dra. Julieta Luna Herrera de la ENCB se está estudiando la participación de este proceso ante la infección por *Nocardia*.

BIOPSIAS DE PACIENTES

Gracias a la colaboración del Servicio de Dermatología del Hospital Manuel Gea González hemos podido contar

con cortes histológicos de biopsias de pacientes con actinomicetoma a las que se han podido realizar estudios de inmunohistoquímica para la identificación de subpoblaciones de linfocitos presentes en la lesión así

“Como parte de los resultados obtenidos a lo largo del estudio de la relación hospedero-parásito en infecciones dermatológicas, nos ha permitido vincularnos con los sectores hospitalarios y académicos relacionados con los aspectos clínicos y de investigación básica de esta patología”.

como de los productos de activación de neutrófilos como son la lactoferrina y beta glucuronidasa en virtud de que estas células son las que constituyen la población más importante que rodea a los gránulos característicos de esta enfermedad.

PARTICIPACIÓN DEL QUERATINOCITO EN EL ACTINOMICETOMA

El [queratinocito](#) es la población más abundante en la epidermis y constituye la primera barrera de defensa en los mecanismos de resistencia de la inmunidad innata y por tanto su papel en las infecciones dermatológicas es crucial. Y como resultado de la incorporación al laboratorio del Doctor en Inmunología [Jorge Ismael Castañeda Sánchez](#) quien es especialista en el estudio de Biología Molecular y cultivos celulares, nos dimos a la tarea de estudiar la participación del queratinocito estimulado con *Nocardia brasiliensis* y *Actinomyces madurae* de cepas de referencia y de ais-

lados clínicos, evaluando su capacidad de expresión de receptores que son importantes en la inmunidad innata como son los Toll (TLRs), receptor a manosa (MR) y al complemento (CR3) habiendo demostrado su participación así como de otras moléculas relevantes como son los péptidos antimicrobianos y quimiocinas.

OTRAS MICOSIS

La colaboración con varios centros dermatológicos nos ha permitido también realizar otros trabajos con patologías de interés en la clínica como son la esporotricosis en donde por técnicas de inmunofluorescencia se ha logrado la identificación de esporas y levaduras de *Sporothrix schenckii* en las biopsias de estos pacientes, por otra parte se ha obtenido un derivado proteico purificado de *Candida albicans* (semejante al PPD de *Mycobacterium*) que ha sido capaz de estimular la respuesta celular en modelos animales y en células mononucleares



Foto: [FACEBOOK DEL LABORATORIO DE INMUNOLOGÍA UAM-X](#)

humanas derivadas de sangre periférica de sujetos normales.

VINCULACIÓN

Como parte de los resultados obtenidos a lo largo del estudio de la relación hospedero-parásito en infecciones dermatológicas, nos ha permitido vincularnos con los sectores hospitalarios y académicos relacionados con los aspectos clínicos y de investigación básica de esta patología. Entre éstos se encuentran los servicios de Micología del [Centro Dermatológico Ladislao de la Pascua](#) y el Hospital General Manuel Gea González así como con el Departamento de [Parasitología y Micología](#) de la Universidad Autónoma de México y el [Departamento de Inmunología de la Escuela Nacional de Ciencias Bioló-](#)

[gicas del Instituto Politécnico Nacional](#) principalmente con la Dra. Julieta Luna Herrera entre otros.

Con la consolidación de nuestro grupo de trabajo, se ha logrado la colaboración exitosa con otros grupos del [Departamento de Sistemas Biológicos](#) como el de Farmacia molecular y liberación controlada, así como el Microbiología Molecular, con este último, se ha logrado la reestructuración y actualización del cuerpo académico al que actualmente pertenecemos. Estas asociaciones nos han permitido proponer y desarrollar proyectos de investigación básica y clínica que han derivado en la obtención de la patente: "Composición tópica con base en cristales liotrópicos" que incorpora como principio activo al ketoconazol que es un antimicótico de amplio uso dermatológico.

Por otra parte, nuestro grupo de investigación ha realizado reuniones de trabajo desde el año de 1997 en las cuales participaban nuestros alumnos y colaboradores más cercanos. Con el paso de los años, al haber aumentado nuestros vínculos externos y por la incorporación de otros investigadores a nuestro grupo, se nos solicitó que estas reuniones fueran más incluyentes y en consecuencia a partir del año 2018 se organizó por primera vez el “ICongreso Metropolitano de Micología” en la UAM Xochimilco habiendo cumplido 22 años con esta actividad anual ininterrumpida (con un registro aproximado de 250 asistentes) y contando con el apoyo de la [Asociación Mexicana de Micología Médica](#) cuyos directores se encuentran formando parte del Comité Organizador. Para el financiamiento y organización de este evento se ha contado con el

apoyo institucional inicialmente por la jefatura departamental y dirección de [Ciencias Biológicas y de la Salud](#), posteriormente se nos ha apoyado mediante el programa para el desarrollo académico categoría de eventos académicos en todos los años en que se ha solicitado.

Un aspecto importante de estas vinculaciones es nuestra participación por invitación y como representantes de la UAM Xochimilco al Congreso Nacional de Micología Médica, así como en la cátedra del Diplomado de Micología Médica realizado cada dos años en la UNAM y en el curso de Micología ofrecido a los residentes de la especialidad de Dermatología del [Hospital Siglo XXI](#), así como en otros eventos de alta especialidad en Microbiología/Micología/Dermatología. Actualmente fungo como Secretaria de la Asociación Mexicana de Micología Médica (2019-2021).



Foto: [FACEBOOK DEL LABORATORIO DE INMUNOLOGÍA UAM-X](#)

Evaluación de las políticas y programas públicos

Dra. Myriam Cardozo Brum



DETALLE DE LA PORTADA DEL LIBRO DE LA
DRA. MYRIAM CARDOZO BRUM:
SISTEMATIZACIÓN DE LA EXPERIENCIA DE EVA-
LUACIÓN DE EVALUAD 2008.
META-EVALUACIÓN Y AUTOANÁLISIS.

En algunos países del primer mundo, como el Reino Unido y los Estados Unidos de América, la evaluación de los servicios y políticas públicas es ya una experiencia antigua; en la mayoría de los países occidentales ha ido adquiriendo importancia y América Latina se ha unido últimamente a este proceso con algunos avances importantes.

En México, el proceso de evaluación de programas estatales comenzó de forma sistemática a partir de 1997 con la creación del [Programa de Educación, Salud y Alimentación](#) y se hizo obligatorio para todos los programas oficiales sujetos a Reglas de Operación que recibían recursos fiscales en el año 2000.

En el proceso de evaluación se ejecuta una investigación interdisciplinaria aplicada para conocer, explicar y valorar el nivel de logros alcanzado tanto por las políticas como por los programas y así contribuir a mejorar la toma de decisiones. Los procesos de evaluación son cada vez más necesarios para los gobiernos de los países porque se pretende

hacer un uso más eficiente y claro de los recursos disponibles y apoyar la democratización, además de direccionar y concretar sus políticas y pro-



DRA. MYRIAM CARDOZO BRUM

FOTO PROPORCIONADA POR LA DRA. MYRIAM CARDOZO BRUM

gramas hacia el logro de objetivos y metas específicos.

Dentro de este compromiso adquirido con “lo público” y desde que ingresé a la UAM-X, en octubre de 1994, continué trabajando en un proyecto de investigación sobre la descentralización de servicios de Salud, iniciada desde el Gobierno Federal mexicano en 1983, y en la formación

1. MYRIAM CARDOZO BRUM ES LICENCIADA EN ADMINISTRACIÓN POR LA UNIVERSIDAD NACIONAL AUTÓNOMA DE MÉXICO-UNAM. MAESTRA EN ADMINISTRACIÓN PÚBLICA DEL CENTRO DE ADMINISTRACIÓN Y DOCENCIA ECONÓMICAS-CIDE. DOCTORA EN CIENCIAS POLÍTICAS Y SOCIALES POR LA UNAM. PROFESORA INVESTIGADORA ADSCRITA AL DEPARTAMENTO DE POLÍTICA Y CULTURA DE LA DIVISIÓN DE CIENCIAS SOCIALES Y HUMANIDADES.

del personal directivo estatal para asumir sus nuevas funciones. Fue un proyecto que duró cinco años y que me permitió contribuir en forma intensiva a la discusión académica y a la formación de recursos humanos calificados, generándome numerosas satisfacciones como obtener el primer lugar en un Concurso Iberoamericano de Ensayos sobre Experiencias de Descentralización en Iberoamérica, convocado

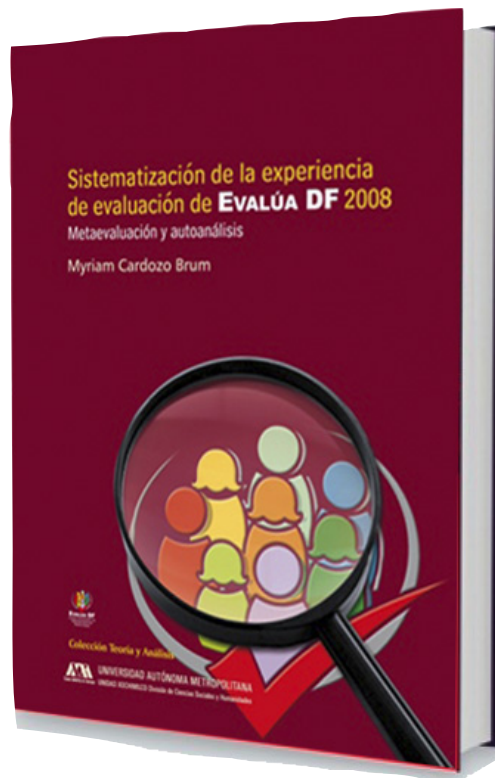
por la [Asociación de Administradores Gubernamentales de Argentina](#) (1993) y la correspondiente publicación del libro, además de múltiples artículos, capítulos, cursos, conferencias, ponencias y direcciones de tesis.

En 1998 me hice cargo de coordinar una licenciatura que se acababa de crear, [Política y Gestión Social](#), y, como todo proyecto académico nuevo, concentró mis esfuerzos junto con mi docencia, reduciendo el tiempo dedicado a la investigación. Al egresar la primera generación de la licenciatura, continué con activi-

dades de coordinación de programas académicos, en ese caso, de la [Maestría en Políticas Públicas](#), cargo que ocupé hasta 2003. En paralelo con estas actividades, fui redefiniendo un nuevo tema de investigación, la evaluación de políticas y programas públicos, que se transformó en un proyecto formalmente registrado en la UAM-X en 2002 y ha durado hasta la actualidad.

Desde 1980 había impartido docencia en el tema de evaluación *a priori* y de procesos decisorios vinculados a la formulación de políticas, programas y proyectos, y había publicado

algunos trabajos desde 1983, pero quince años después lo que empezaba a tener auge era la evaluación *a posteriori*, fue así que mis trabajos comenzaron a girar hacia el análisis y valoración de lo ya realizado, particularmente de los diseños, la implementación, los resultados y los impactos de políticas y programas públicos, especialmente de carácter social. Este se transformaría en mi proyecto de investigación más extenso y productivo. Del mismo resaltaría que me ha permitido integrar el [Consejo de Evaluación del Desarrollo Social](#)



[del Distrito Federal \(ahora Evalúa CDMX\)](#) de 2008 a 2012 y nuevamente a partir de 2019, realizar tres estancias de investigación —en Cachan (Francia), Montreal (Canadá) y Toulouse (Francia)—, publicar libros y demás trabajos.

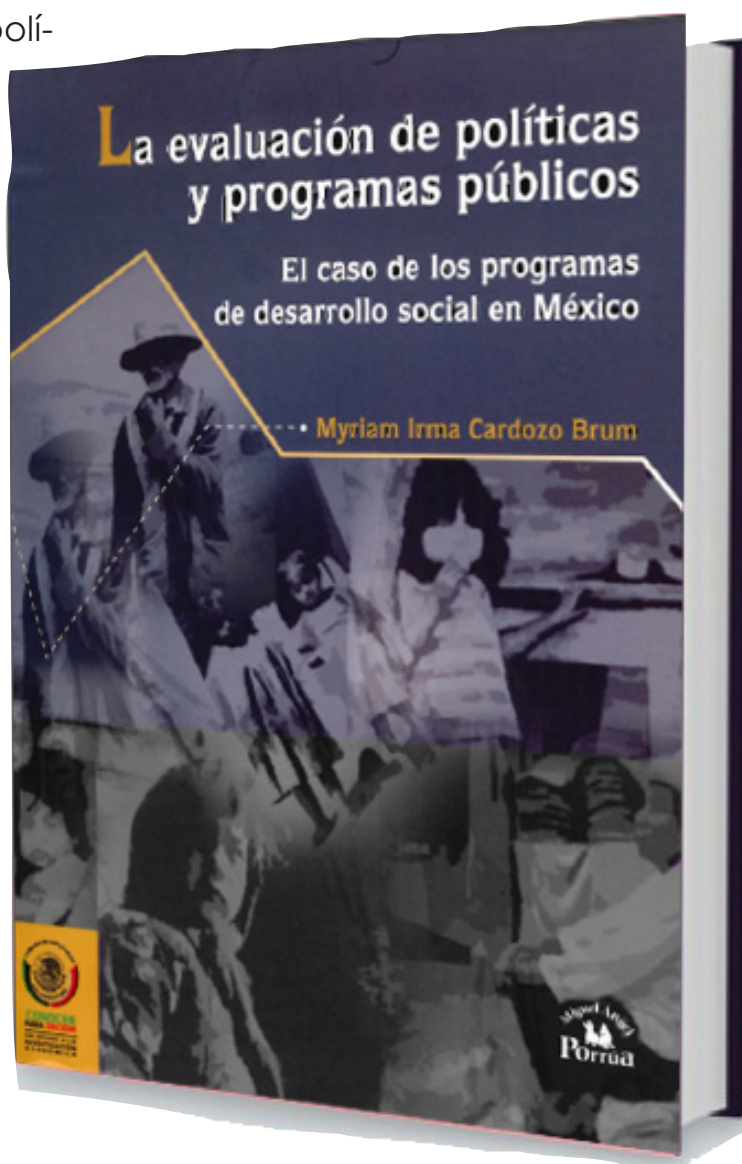
ACERCA DE LA EVALUACIÓN DE POLÍTICAS Y PROGRAMAS PÚBLICOS

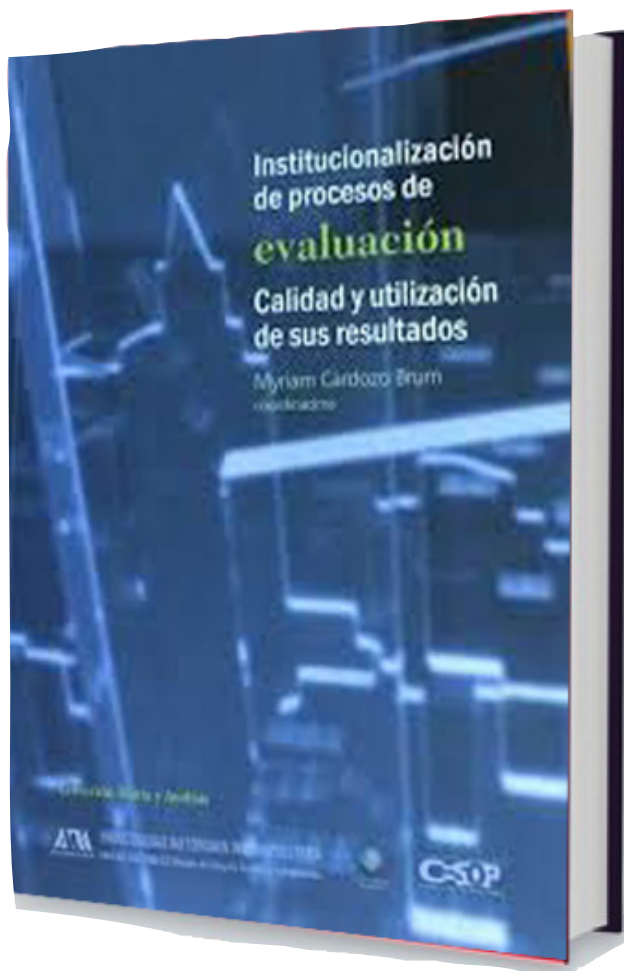
El objetivo de la evaluación, tanto de los programas como de las políticas públicas, a nivel operativo es contribuir a que el Estado sea más eficiente y transparente; la evaluación de políticas públicas se convierte en un instrumento que fortalece la planificación económica, social y ambiental. Es una herramienta fundamental porque sistematiza la intervención pública, informa, contribuye a su mejora, fomenta la participación de los ciudadanos y consolida la democracia.

Una actividad sistemática como la evaluación, consistente en valorar el trabajo del gobierno mediante la aplicación de procedimientos propios de las ciencias sociales, sujeta a una metodología rigurosa y a los valores predominantes de la sociedad en que se desarrolla la evaluación,

se convierte en una herramienta fundamental para la planeación. La evaluación muestra con claridad los alcances y resultados fundamentales de las políticas públicas su grado de eficiencia, eficacia y equidad, sus alternativas, sus ventajas y también los errores cometidos.

Cuando inicié este proyecto, en 1994, no había muchas personas trabajando sobre el tema, por ello también se convirtió en un proyecto





muy importante para mí y lo sigue siendo hasta el día de hoy. Parece mucho tiempo, pero el tema es muy amplio y con tantas novedades y aristas en investigación que se han ido agregando temas, renovando conceptos, proponiendo nuevas metas, generando inquietudes e incluso integrando investigadoras que los complementan.

Hace unos cinco o seis años ingresaron en el proyecto de investigación dos colegas jóvenes: la [Dra. Esthela Irene Sotelo Núñez](#), ex-alumna de la Licenciatura en Política y Gestión Pública y actual Jefa del Departamento de Política y Cultura, y la [Dra. Angélica Rosas Huerta](#), que también había sido mi alumna en la Maestría de Políticas Públicas, lo que nos ha permitido efectuar varios aportes en conjunto a un proyecto que sigue vigente.

Se han publicado varios libros, en promedio uno cada dos años. El de 2018 es diferente, pues recopiló la experiencia del módulo de evaluación de la Maestría en Políticas Públicas a lo largo de cuatro generaciones. Se seleccionaron cuatro trabajos de cada una de las generaciones y se compilaron 25 en total que se publican en una edición muy bonita y muy importante porque no existen publicaciones donde los alumnos muestren lo que pueden llegar a aprender sobre el tema en un trimestre.

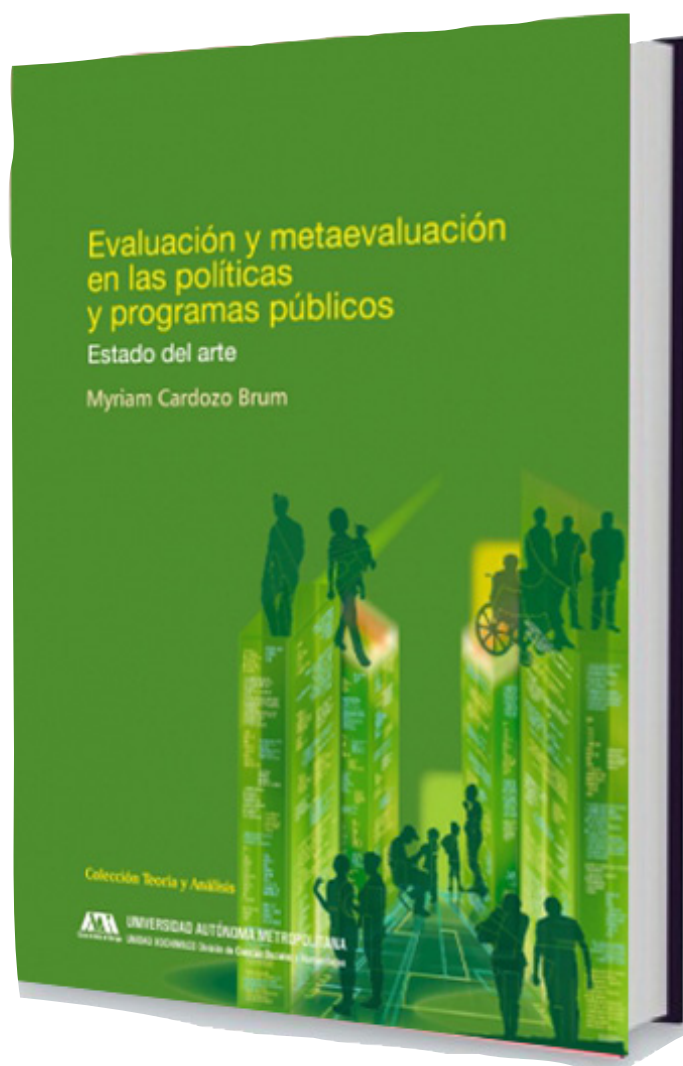
UN MENSAJE PARA COMPARTIR
Hay un número importante de estudiantes que han participado en este proyecto como un espacio de formación que les permite desarrollar algo concreto, algo aplicable en cualquier sociedad: conquistar espacios laborales en la gestión pública a nivel local y federal para contribuir a generar mejores condiciones de bienestar. Actualmente, casi todos los estados tienen un órgano de evaluación,

cosa que obviamente antes no existía y en los cuales es necesario incidir.

Se necesita ir avanzando en el tema, desarrollarlo, generar nuevos conocimientos al respecto, desentrañar las dificultades, superar los inconvenientes y tratar de promover las modificaciones metodológicas que, desde nuestro punto de vista, son necesarias para que esas evaluaciones sean más útiles, más profundas, que sirvan para recuperar la complejidad de los problemas públicos y realizar transformaciones sociales necesarias, fundamentalmente en términos de desigualdad, pobreza y medio ambiente sano. Me parece muy importante que sigan trabajando en el tema, reflexionando, haciendo investigación, formulando propuestas, y que, aunque hay pocos espacios de formación, insistan en encontrarlos o generarlos.

Se necesita comprender y abordar de manera integral la forma en la que la cultura de la evaluación ha ido progresivamente incorporándose al ámbito de las Políticas Públicas. Hoy en día la evaluación, entendida como un proceso de investigación autónomo, sistemático, transversal e interdisciplinario, permea, aunque con diferentes grados, en la mayor parte de las instituciones públicas. “Evaluación”, “calidad” y “contribu-

ción al bienestar social” son términos encadenados y vinculados al diseño de los actuales planes, políticas, programas y proyectos de las administraciones; todo esto es susceptible de ser evaluado y son ustedes los que tienen que implementarlo e innovar en las formas de evaluación dominantes mediante un ejercicio que recupere la participación de los sujetos del desarrollo.



Agenda octubre 2020



Proyecto educativo de investigación emanado de la crisis por pandemia COVID-19, en tres dimensiones: pedagógica, teológica y psicoemocional

➔ **Educ@r en contingencia**

educarencontingencia.net



¿Quiéres conocer cómo has manejado la educación durante la contingencia?

Participa en esta investigación y obtén tu reporte gratuito e instantáneo. Diseñado para docentes y estudiantes desde 4to de Primaria hasta Posgrado. Obtén información en tres dimensiones: pedagógica, psicoafectiva y tecnología en educación.

Si representas a una institución educativa y quieres aplicar de manera censal, generamos un reporte gratuito.



 <https://www.researchgate.net/project/Educarencontingencia>

 /Educarencontingencia

[Más información](#)

Webinar “Evaluación de las competencias digitales de los docentes de las IES mexicanas”



Webinar: Evaluación de las competencias digitales de los docentes de las IES Mexicanas

15/10/20 - 10:00 (Ciudad de México)

meta red
by uni>ersia



[Más información](#)

Convocatoria 2020 para el 3er Festival Universitario de Cortometraje “Miradas de las Ciudades Mexiquenses”



3.^{er} FESTIVAL UNIVERSITARIO DE CORTOMETRAJE

MIRADAS DE LAS CIUDADES MEXIQUENSES “VIVENCIAS Y CONVIVENCIA CON COVID-19 EN LAS METRÓPOLIS”

<http://www.acatlan.unam.mx/convocatoriafestival>



[Más información](#)

Primera Convocatoria 2021 de Movilidad Virtual Nacional e Internacional para alumnos de licenciatura

UAM
Casa abierta al tiempo

#SoyUAM

*¡Apúntate
y vive una gran
experiencia!*

**Movilidad Virtual
Nacional e Internacional
para alumnos de licenciatura**

**Primera
convocatoria 2021**

Convocatoria en:
vinculacion.uam.mx

F
UAM Nuestro Enlace con el Mundo


Coordinación General
para el Fortalecimiento
Académico y Vinculación

[Más información](#)

Primera Convocatoria de Movilidad Internacional Virtual 2021

¡Ya está abierta la Convocatoria de Movilidad Virtual Internacional para alumnos de Licenciatura!

Revisa los requisitos y ¡que no se te pasen las fechas!

 Convocatoria completa en:
www.vinculacion.uam.mx



Registro:
15 y 16 de octubre
Resultados:
28 de octubre



[Más información](#)

Primera Convocatoria de Movilidad Nacional Virtual 2021

¡Ya está abierta la Convocatoria de Movilidad Virtual Nacional para alumnos de Licenciatura!

Revisa los requisitos y ¡que no se te pasen las fechas!

👉 Convocatoria completa en:
www.vinculacion.uam.mx



Registro:
15 y 16 de octubre
Resultados:
28 de octubre



[Más información](#)

Enlaces Universitarios Banxico 2021

Enlaces
Universitarios

2021



¡Acepta el **desafío,**
participa *con nosotros!*

Inscripción y recepción de documentos

01 al 30 de octubre de 2020

Consulta la convocatoria en

educa.banxico.org.mx/eub-2021.html



[Más información](#)

Cursos en línea MOOC



la uami contigo

2020

Cursos en línea MOOC 20 horas

-  **Aprendizaje Apoyado en Redes Sociales**
-  **Comprensión Lectora**
-  **Habilidades de Aprendizaje Independiente en Línea**

19 oct
8 nov

Registro en línea e inscripciones
28 de septiembre al 16 de octubre
virtuami.izt.uam.mx

Gratuito para comunidad UAM

Coordinación de Educación Virtual
VIRTU@MI | virtuami.izt.uam.mx | [@infocursos@virtuami.izt.uam.mx](mailto:infocursos@virtuami.izt.uam.mx)

[Más información](#)

Becas Santander - BEDU - Disruptive Innovation: 3 caminos para impulsar tu carrera

BEDU

Santander

Es momento de crecer:

Gánate una beca de 100% para estudiar Desarrollo Web y reta tu potencial.



Inscríbete antes del
4 de Octubre en
becas-santander.com

[Más información](#)

Beca para curso de idiomas en la Ciudad de México o en el Estado de México

**Beca para curso de idiomas
en CDMX y Edo. de México
Tercer Convocatoria 2020**

Registro en línea:
del 08 al 14 de octubre

 Resultados:
27 de octubre



[Más información](#)

Becas Santander Women | Emerging Leaders - LSE



Beca
Santander
Women

Emerging Leaders · LSE

#InvierteEnTi



[Más información](#)

Convocatoria Becas para cursos de idiomas en línea!, en la Ciudad de México o en el Estado de México.



UAM
Casa abierta al tiempo
UNIVERSIDAD AUTÓNOMA
METROPOLITANA

*Becas
para cursos
de idiomas en línea*
**en la Ciudad de México
o en el Estado de México**

¡Beneficia tu formación profesional y participa!
Alemán • Inglés • Italiano • Francés • Portugués

**CONVOCATORIA, FECHAS
Y REGISTRO EN LÍNEA EN:**
<https://becas.uam.mx>
en Convocatorias vigentes

UAM Nuestro Enlace con el Mundo
@vinculacionuam
Coordinación General para el
Fortalecimiento Académico y Vinculación

[Más información](#)

enlaces.xoc.uam.mx